



# Sankt Augustin

## Zahlen, Daten, Fakten

Ausgabe 2018

Informationen zur Struktur und Entwicklung der Stadt Sankt Augustin

# Inhaltsverzeichnis

<b>1. Wirtschaftsförderung in Sankt Augustin</b> .....	<b>3</b>
<b>2. Kurzbeschreibung von Sankt Augustin</b> .....	<b>4</b>
<b>3. Verkehrsinfrastruktur</b> .....	<b>5</b>
A. Straßen .....	5
B. Schienenlinien .....	5
C. Stadtbahn- und Buslinien.....	5
D. Luftverkehr .....	6
E. Rheinhäfen .....	6
F. Entfernungen.....	6
<b>4. Flächennutzung</b> .....	<b>7</b>
A. Allgemeine Flächennutzung .....	7
B. Gewerbe- und Industriefläche.....	7
C. Dichtemaße .....	7
<b>5. Bevölkerung</b> .....	<b>8</b>
A. Allgemeine Angaben .....	8
B. Verteilung der Einwohner nach Ortsteilen.....	8
C. Altersstruktur der Einwohner.....	8
<b>6. Arbeitsmarkt</b> .....	<b>9</b>
A. Sozialversicherungspflichtige Beschäftigte nach Branchen .....	9
B. Sozialversicherungspflichtige Beschäftigte nach Branchen im Zeitverlauf .....	11
C. Sozialversicherungspflichtig beschäftigte Pendler in Sankt Augustin .....	12
D. Jahresdurchschnittliche Arbeitslosenzahl in Sankt Augustin .....	12
E. Jahresdurchschnittliche Arbeitslosenzahl in Bonn und im Rhein-Sieg-Kreis .....	12
<b>7. Wirtschaftsstruktur</b> .....	<b>13</b>
A. Anzahl der Industrie-, Handels- und Dienstleistungsunternehmen nach Wirtschaftszweigen.....	13
B. Gewerbean- und abmeldungen .....	13
C. Kaufkraft.....	14

<b>8. Immobilien</b>	<b>15</b>
A. Büromieten	15
B. Ladenmieten	15
C. Wohnungsmieten	15
D. Bodenrichtwerte	15
<b>9. Gebühren</b>	<b>16</b>
A. Gas	16
B. Wasser	16
C. Abwassergebühren	17
D. Straßenreinigungsgebühren	17
E. Abfallgebühren	17
<b>10. Kommunale Finanzen und Personal</b>	<b>18</b>
A. Kommunaler Haushalt 2016	18
B. Investitionen und Investitionsförderungsmaßnahmen (Baumaßnahmen, bewegliche Sachen, Grunderwerb etc.) ab einer Summe von mehr als 10.000 Euro je Position im Haushaltsjahr 2016	20
C. Gewerbesteuerentwicklung	21
<b>11. Verwaltung und Rat</b>	<b>22</b>
A. Verwaltung	22
B. Rat	22
C. Fraktionsvorsitzende	23
<b>12. Einrichtungen</b>	<b>24</b>
A. Erziehungs- und Bildungseinrichtungen	24
B. Freizeit-, Sport- und Erholungseinrichtungen	25
C. Ärzte und Apotheken	25
D. Kreditinstitute	25
E. Hochschule Bonn-Rhein-Sieg	26
F. BusinessCampus	27
G. Fraunhofer-Institutszentrum Schloss Birlinghoven	28
H. Kreishandwerkerschaft Bonn-Rhein-Sieg	30
I. Deutsche Gesetzliche Unfallversicherung e.V. (DGUV)	31
J. Bundespolizei Sankt Augustin	31
K. Bundesamt für das Personalmanagement der Bundeswehr	32
L. Asklepios Kinderklinik Sankt Augustin	33
<b>13. Impressum</b>	<b>35</b>

# 1. Wirtschaftsförderung in Sankt Augustin

**Stadt Sankt Augustin**  
**Bürgermeister Klaus Schumacher**  
**Stabsstelle Wirtschafts- und Beschäftigungsförderung**  
Rathaus, Markt 1, 53757 Sankt Augustin

## Aufgaben:

- ▶ Strategisch-politische Ausrichtung der Wirtschaftsförderung
- ▶ Sicherung und Weiterentwicklung des Wirtschaftsstandortes
- ▶ Lotsenfunktion, Kontaktvermittlung und Bindeglied zu anderen Dienststellen und Behörden
- ▶ Beschleunigung behördlicher Verfahren

## Ihr Ansprechpartner:

Edgar Bastian  
☎ (0 22 41) 243 - 211  
📠 (0 22 41) 243 - 77 211  
✉ edgar.bastian@sankt-augustin.de

---

**Wirtschaftsförderungsgesellschaft Sankt Augustin mbH**  
Grantham-Allee 2, 53757 Sankt Augustin

## Geschäftsleitung:

Klaus Schumacher, Geschäftsführer  
Edgar Bastian, Prokurist

## Aufgaben:

- ▶ Beratung in Standortfragen
- ▶ Beschaffung und Veräußerung von Gewerbegrundstücken zur Ansiedlung, Erhaltung und Erweiterung von Unternehmen
- ▶ Bestandsorientierte Pflege ortsansässiger Unternehmen
- ▶ Existenzgründungsberatung und -begleitung
- ▶ Pflege eines Netzwerkes von Verbindungen innerhalb und außerhalb der Stadtgrenzen
- ▶ Informationen über Fördermaßnahmen von Bund, Land sowie der Europäischen Union
- ▶ Moderation und Betreuung von Veranstaltungen für Existenzgründer, Jungunternehmer sowie klein- und mittelständische Unternehmen
- ▶ Öffentlichkeitsarbeit und Werbung für den Standort Sankt Augustin
- ▶ Standortmarketing
- ▶ Unterstützung bei der Beschaffung von gewerblichen Räumen und Flächen

## Ihre Ansprechpartner:

Edgar Bastian  
☎ (0 22 41) 9 21 15 - 80  
📠 (0 22 41) 9 21 15 - 85  
✉ edgar.bastian@wfg-sankt-augustin.de  
🌐 [www.wfg-sankt-augustin.de](http://www.wfg-sankt-augustin.de)

Stephanie Harke  
☎ (0 22 41) 9 21 15 - 84  
📠 (0 22 41) 9 21 15 - 85  
✉ stephanie.harke@wfg-sankt-augustin.de  
🌐 [www.wfg-sankt-augustin.de](http://www.wfg-sankt-augustin.de)

## 2. Kurzbeschreibung von Sankt Augustin

Sankt Augustin ist 1969 durch den Zusammenschluss von sieben kleinen Gemeinden entstanden und zählte bei der Gründung 33.000 Einwohner. 1977 erhielt die Gemeinde dann die Stadtrechte. In der Zwischenzeit hat sich die Stadt, die mit mittlerweile rund 57.000 Einwohnern die zweitgrößte im Rhein-Sieg-Kreis ist, zu einem leistungsstarken Mittelzentrum entwickelt. Während in den Stadtteilen Birlinghoven, Buisdorf, Hangelar, Meindorf, Menden, Mülldorf, Niederpleis und Sankt Augustin-Ort jeweils mit ihren selbstbewussten Eigenleben zum Teil noch die Traditionen ländlicher Strukturen zu spüren sind, ist mitten im Stadtgebiet ein Verwaltungs-, Dienstleistungs- und Geschäftszentrum entstanden.

Das Stadtgebiet liegt besonders verkehrsgünstig in der Region Bonn/Rhein-Sieg. Durch die direkten Autobahnverbindungen sind Großstädte wie Köln, Düsseldorf, Frankfurt und Koblenz schnell erreichbar. Dasselbe gilt für den Konrad-Adenauer-Flughafen Köln/Bonn. Zu den Nachbarstädten bestehen unmittelbare Anbindungen mit öffentlichen Verkehrsmitteln. Eine weitere Stärkung erfährt die Verkehrsinfrastruktur durch die direkte Anbindung an die ICE-Strecke Köln/Frankfurt (Main) über den Bahnhof Siegburg/Bonn und damit an den internationalen Flughafen Frankfurt/Main.

Nicht zuletzt auf Grund dieser zentralen Lage hat Sankt Augustin eine bedeutende Funktion als Standort mit ungewöhnlich vielen Institutionen von überregionaler Bekanntheit eingenommen, welche die Bedeutung Sankt Augustins als Wissensstadt prägen. So hat zum Beispiel die Hochschule Bonn-Rhein-Sieg ihren Hauptsitz in Sankt Augustin und realisiert an diesem Standort ein breit gefächertes Angebot an Bachelor- und Masterstudiengängen in den Disziplinen Wirtschaftswissenschaften, Maschinenbau, Elektrotechnik und Journalismus sowie Informatik und Wirtschaftsinformatik. Daneben betreibt die Hochschule in Sankt Augustin mehrere Forschungsinstitute, beispielsweise das Institut für Visual Computing (IVC) oder das Institut für Technik, Ressourcenschonung und Energieeffizienz (TREE). Zudem sind in Sankt Augustin angesiedelt das Fraunhofer-Institutszentrum Schloss Birlinghoven mit vier Instituten, die Asklepios Kinderklinik Sankt Augustin mit dem angeschlossenen Kinderherzzentrum, die Bundespolizeidirektion Sankt Augustin, das Bundesamt für Personalmanagement der Bundeswehr, die Deutsche Gesetzliche Unfallversicherung e.V. sowie der Zentralverband Sanitär, Heizung, Klima. Mittlerweile hat sich Sankt Augustin zu einem Standort für medizinische Forschung und Anwendung, für Informations- und Kommunikationstechnik und für die wissenschaftliche Aus- und Fortbildung entwickelt.

In direkter Nachbarschaft zum bestehenden Stadtzentrum entwickelt die Stadt das „Zentrum West“. Hier werden unter den Aspekten Umweltverträglichkeit und Lebensqualität neue Wohnstätten und gewerbliche Einrichtungen geschaffen. Den zentralen Bereich stellt das Gebiet rund um die Hochschule Bonn-Rhein-Sieg dar. Zusammen mit den im Südwesten der Maßnahme gelegenen Flächen werden hier Bauflächen für die Ansiedlung von Unternehmen aus verschiedenen Branchen bereitgestellt. Ergänzt wird dieses Gebiet um ein attraktives Wohnquartier im nördlichen Bereich.

Das Arbeiten, Wohnen und Leben in Sankt Augustin ist durch vielfältige Einkaufs- und Freizeitmöglichkeiten und eine gute Infrastruktur gekennzeichnet: Alle Schultypen einschließlich zweier Gymnasien und einer Freien Waldorfschule, Turnhallen, Sportplätze, Hallen- und Freibäder, Nachbarschaftshäuser, zahlreiche Vereine, Fahrrad-, Reit- und Wanderwege stehen in Sankt Augustin zur Verfügung. Die Nähe zu den großen Rheinmetropolen, die geradezu idealen Verkehrsanbindungen und trotzdem ein „Wohnen im Grünen“ - all das macht das moderne Sankt Augustin aus.

Diese ganzen Aspekte, die Sankt Augustin als Wissensstadt, als Wohnstadt und als Stadt mit einer besonderen Lage in der Region kennzeichnen, sind in dem Stadtentwicklungskonzept Sankt Augustin 2025 zusammengefasst worden, welches 2006 vom Rat der Stadt Sankt Augustin verabschiedet wurde. Im Rahmen dieses Prozesses wurde das Leitbild WissensStadt<sup>PLUS</sup> für die Stadt erarbeitet, mit dem sich Sankt Augustin nach innen und außen darstellen möchte. Gleichzeitig stellt das Stadtentwicklungskonzept auch die strategische Grundlage für die weiteren Konzeptionen der Stadt dar, wie zum Beispiel das Zentren- und Einzelhandelskonzept aus dem Jahr 2009 und den Masterplan Urbane Mitte aus dem Jahr 2011.

### 3. Verkehrsinfrastruktur

#### A. Straßen

Autobahnen:	A 3	Köln-Frankfurt/Main;	Anschlussstelle Kreuz Bonn/Siegburg (A560)
	A 59	Köln-Bonn;	Autobahndreieck Sankt Augustin-West
	A 560	Sankt Augustin-Hennef;	Anschlussstellen Siegburg, Sankt Augustin und Niederpleis
Bundesstraße:	B 56	Bonn - Sankt Augustin - Siegburg - Gummersbach	

#### B. Schienerlinien

RE8/RB 27: Köln – Troisdorf – Sankt Augustin-Menden – Bonn-Beuel – Königswinter – Bad Honnef – Koblenz

Nächster ICE-Bahnhof in Siegburg (unmittelbare Anbindung über die Stadtbahnlinie 66)

#### C. Stadtbahn- und Buslinien

Stadtbahnlinie 66: 7 Haltestellen entlang der Linie 66 von Bad Honnef über Bonn nach Siegburg: Hangelar West - Hangelar Mitte - Hangelar Ost - Sankt Augustin Ort - Sankt Augustin Kloster - Sankt Augustin Zentrum / Hochschule Bonn-Rhein-Sieg - Sankt Augustin Mülldorf

Buslinien: Zahlreiche Buslinien verbinden Sankt Augustin mit den umliegenden Städten

#### D. Luftverkehr

- Verkehrsflughafen Köln/Bonn – Konrad Adenauer (im Stadtgebiet Köln und Troisdorf gelegen)
- Verkehrslandeplatz Sankt Augustin-Hangelar:

Verkehrszahlen Flugplatz Hangelar				
Jahr	Starts			Flugbewegungen insgesamt
	Motorflüge	Segelflüge	insgesamt	
2007	28.043	6.165	35.550	71.100
2008	27.966	4.595	32.561	65.122
2009	27.511	4.775	33.913	67.826
2010	27.853	5.889	36.707	73.414
2011	29.159	7.740	41.277	82.554
2012	22.648	5.086	31.860	63.720
2013	22.004	3.849	29.717	59.434
2014	23.444	3.187	30.912	61.824
2015	23.981	5.503	34.154	68.308
2016	24.677	4.545	34.561	69.122
2017	25.848	4.697	35.887	71.774

Quelle: Flugplatz Hangelar

#### E. Rheinhäfen

- Hafen Köln-Godorf/Wesseling
- Hafen Bonn-Graurheindorf

#### F. Entfernungen

	km	Fahrtzeit in Min. (ca.)
Bonn-Zentrum	9	19
Köln-Zentrum	32	35
ICE-Bahnhof Siegburg	3	6
Flughafen Köln/Bonn	21	18
Containerbahnhof Köln-Eifeltor	35	26

## 4. Flächennutzung

### A. Allgemeine Flächennutzung

Nutzungsart	Fläche in Hektar	Fläche in Prozent
<b>Gesamtfläche</b>	3.422	100,0
<b>Siedlungsfläche</b>	1.342	39,2
⇒ Wohnbaufläche	676	19,8
⇒ Industrie- und Gewerbefläche	198	5,8
⇒ Erholungsfläche, Friedhofsfläche	240	7,0
⇒ Halde, Tagebau, Grube, Steinbruch	22	0,6
⇒ Fläche gemischter Nutzung	67	2,0
⇒ Fläche bes. funktionaler Prägung	139	4,0
<b>Verkehrsfläche</b>	548	16,0
⇒ Straßenverkehr	339	9,9
⇒ Weg, Platz	91	2,7
⇒ Bahnverkehr, Flugverkehr	118	3,4
<b>Vegetation, Gewässer</b>	1.532	44,8
⇒ Landwirtschaftsfläche	946	27,7
⇒ Moor, Heide, Sumpf, Unland	28	0,8
⇒ Wald, Gehölz	512	15,0
⇒ Gewässer	46	1,3

**Quelle:** Landesamt für Datenverarbeitung und Statistik (Stand 31.12.2016)

### B. Gewerbe- und Industriefläche

Gewerbliche Baufläche nach Flächennutzungsplan	Fläche in Hektar
Gesamt	142,24
bebaut	99,31
unbebaut	42,93

**Quelle:** Fachdienst Planung und Liegenschaften der Stadt Sankt Augustin, Flächennutzungsplan (Abfragestand Februar 2018)

### C. Dichtemaße

	Einwohner	Beschäftigte*
je km <sup>2</sup> Gesamtfläche	1.639,8	448,9
je km <sup>2</sup> Siedlungs- und Verkehrsfläche	2.969,0	812,8

\* sozialversicherungspflichtige Beschäftigte

**Quelle:** Landesamt für Datenverarbeitung und Statistik (Stand 31.12.2016)



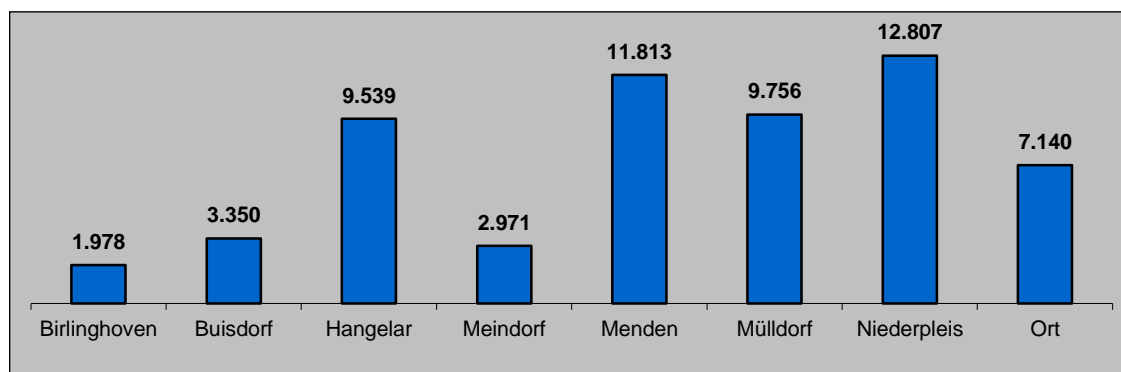
## 5. Bevölkerung

### A. Allgemeine Angaben

	absolut	in Prozent
<b>Bevölkerung insgesamt</b>	<b>59.264</b>	<b>100,0</b>
davon: Hauptsitz	57.387	96,8
Nebensitz	1.877	3,2
männlich	29.388	49,6
weiblich	29.876	50,4
Deutsche	52.705	88,9
Nichtdeutsche	6.559	11,1

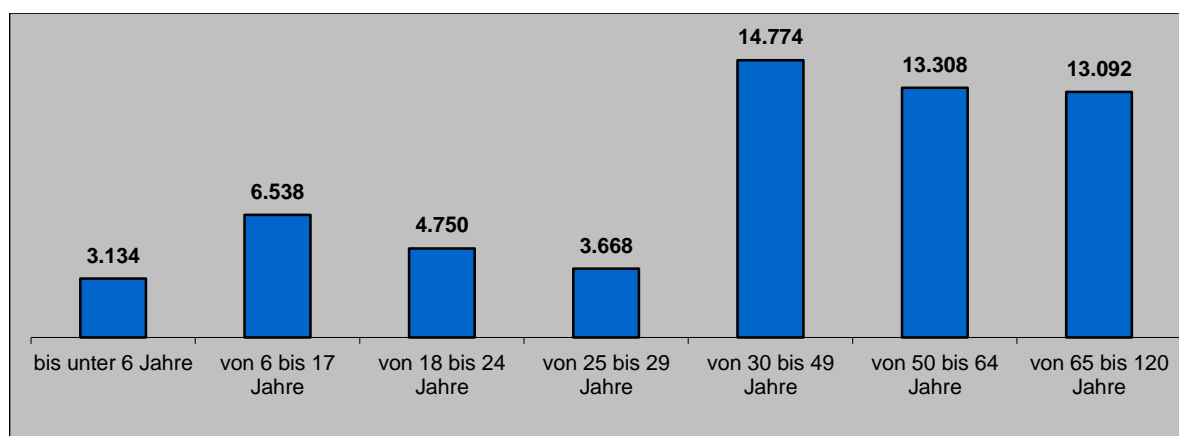
**Quelle:** Bürgerservice der Stadt Sankt Augustin (Stand 31.08.2017)

### B. Verteilung der Einwohner nach Ortsteilen



**Quelle:** Bürgerservice der Stadt Sankt Augustin (Stand 31.08.2017)

### C. Altersstruktur der Einwohner



**Quelle:** Bürgerservice der Stadt Sankt Augustin (Stand 31.08.2017)

## 6. Arbeitsmarkt

### A. Sozialversicherungspflichtige Beschäftigte nach Branchen

	absolut	in Prozent
Land- und Forstwirtschaft, Fischerei*	8	0,1
Bergbau und Gewinnung von Steinen und Erden	-	-
Verarbeitendes Gewerbe	1.678	10,9
Energieversorgung*	**	-
Wasserversorgung, Abwasser/Abfall, Beseitigung von Umweltverschmutzungen*	**	-
Baugewerbe	572	3,7
Handel, Instandhaltung und Reparatur von Kfz	2.375	15,5
Verkehr und Lagerei	372	2,4
Gastgewerbe	376	2,4
Information und Kommunikation	430	2,8
Finanz- und Versicherungsdienstleistungen	502	3,3
Grundstücks- und Wohnungswesen*	233	1,5
Freiberufliche, wissenschaftliche und technische Dienstleistungen	1.222	8,0
Sonstige wirtschaftliche Dienstleistungen	1.520	9,9
Öffentliche Verwaltung, Verteidigung; Sozialversicherung	1.068	7,0
Erziehung und Unterricht	1.096	7,1
Gesundheits- und Sozialwesen	2.241	14,6
Kunst, Unterhaltung und Erholung*	95	0,6
Erbringung von sonstigen Dienstleistungen	1.491	9,7
Private Haushalte*	48	0,3
Exterritoriale Organisationen und Körperschaften	-	-
Insgesamt	15.362	100,0

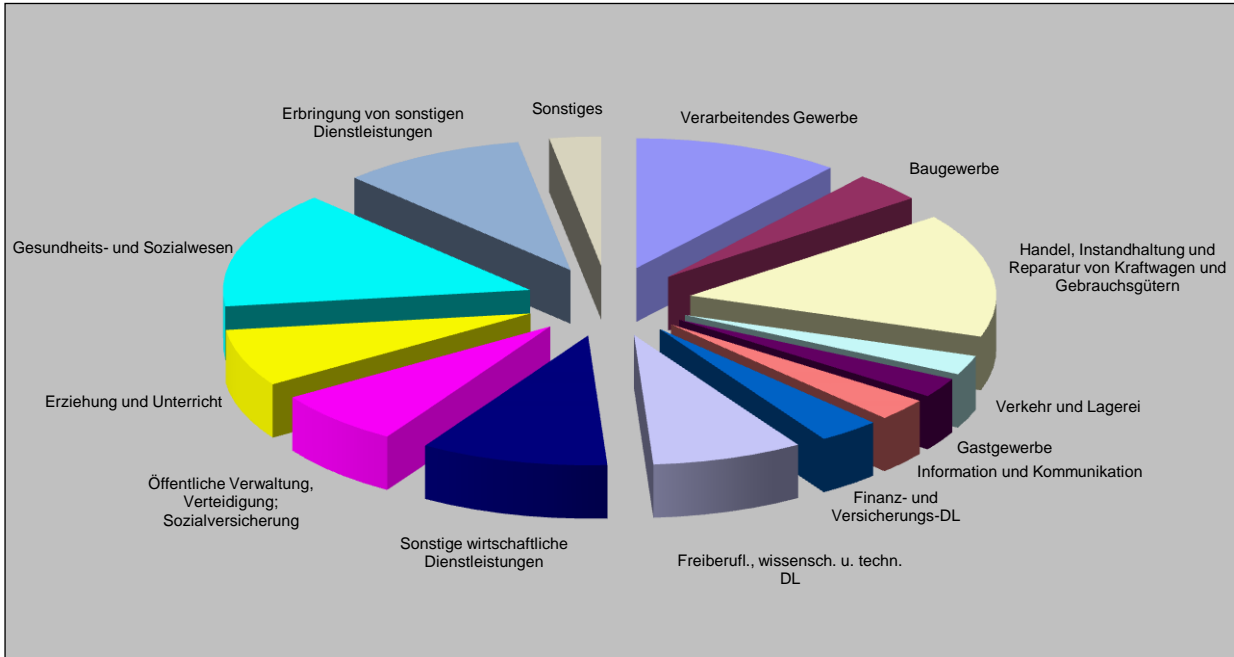
**Tabelle:** Sozialversicherungspflichtige Beschäftigte nach Branchen nach Wirtschaftszweigklassifikation 2008

\* unter ‚Sonstiges‘ zusammengefasst

\*\* aus Datenschutzgründen und Gründen der statistischen Geheimhaltung werden Zahlenwerte <3 und Daten, aus denen sich rechnerisch eine Differenz ermitteln lässt, mit \* anonymisiert. Gleiches gilt, wenn in einer Region weniger als 3 Betriebe ansässig sind oder einer der Betriebe einen so hohen Beschäftigtenanteil auf sich vereint, dass die Beschäftigtenzahl praktisch eine Einzelangabe über den Branchenführer darstellt (Dominanzfall).

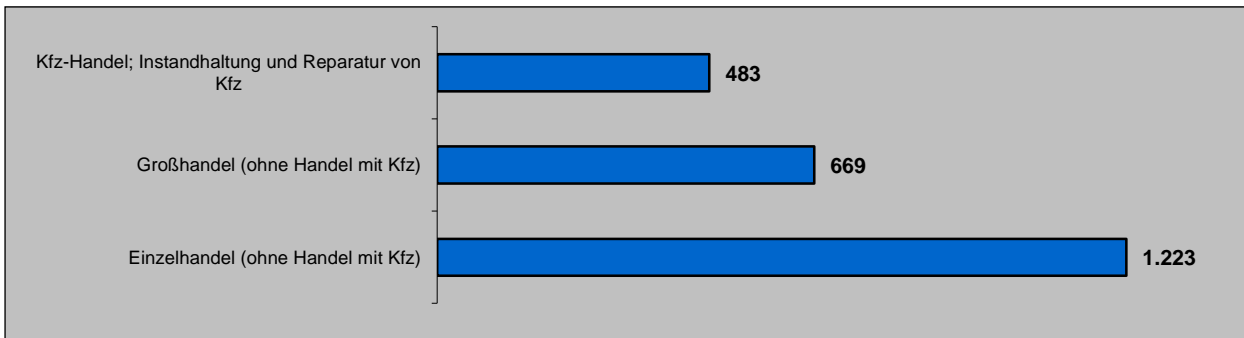
**Quelle:** Bundesagentur für Arbeit (Stichtag: 30.06.2017, Datenstand: Januar 2018)

**Diagramm: Sozialversicherungspflichtig Beschäftigte nach Branchen**



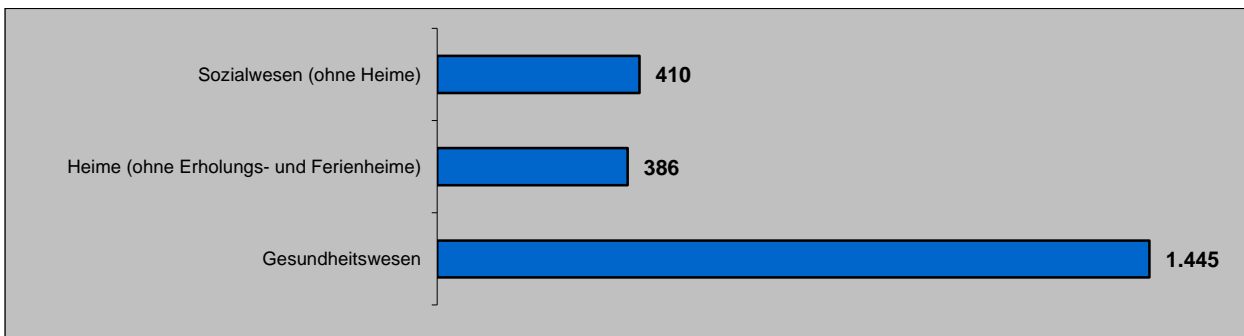
**Quelle:** Bundesagentur für Arbeit (Stichtag: 30.06.2017, Datenstand: Januar 2018)

**Diagramm: Sozialversicherungspflichtige Beschäftigte im Handel, Instandhaltung und Reparatur von Kraftwagen und Gebrauchsgütern**



**Quelle:** Bundesagentur für Arbeit (Stichtag: 30.06.2017, Datenstand: Januar 2018)

**Diagramm: Sozialversicherungspflichtige Beschäftigte im Gesundheits- und Sozialwesen**



**Quelle:** Bundesagentur für Arbeit (Stichtag: 30.06.2017, Datenstand: Januar 2018)

## B. Sozialversicherungspflichtige Beschäftigte nach Branchen im Zeitverlauf

	2013	2014	2015	2016	2017
Land- und Forstwirtschaft, Fischerei	12	17	**	11	8
Bergbau und Gewinnung von Steinen und Erden	-	-	-	-	-
Verarbeitendes Gewerbe	1.559	1.483	1.472	1.554	1.678
Energieversorgung	*	*	*	*	**
Wasserversorgung, Abwasser/Abfall, Beseitigung von Umweltverschmutzungen	*	*	*	*	**
Baugewerbe	533	550	560	566	572
Handel, Instandhaltung und Reparatur von Kfz	2.579	2.631	2.540	2.397	2.375
Verkehr und Lagerei	157	395	417	402	372
Gastgewerbe	331	335	320	334	376
Information und Kommunikation	343	347	350	395	430
Finanz- und Versicherungsdienstleistungen	539	543	523	508	502
Grundstücks- und Wohnungswesen	99	112	113	122	233
Freiberufliche, wissenschaftliche und technische Dienstleistungen	1.313	1.100	1.117	1.160	1.222
Sonstige wirtschaftliche Dienstleistungen	537	548	588	1.545	1.520
Öffentliche Verwaltung, Verteidigung; Sozialversicherung	1.036	983	997	1.027	1.068
Erziehung und Unterricht	852	1.000	1.069	1.078	1.096
Gesundheits- und Sozialwesen	1.948	2.030	2.127	2.211	2.241
Kunst, Unterhaltung und Erholung	86	93	88	98	95
Erbringung von sonstigen Dienstleistungen	1.272	1.269	1.269	1.321	1.491
Private Haushalte	30	33	33	45	48
Exterritoriale Organisationen und Körperschaften	-	-	-	-	-
<b>Insgesamt</b>	<b>13.256</b>	<b>13.500</b>	<b>13.622</b>	<b>14.809</b>	<b>15.362</b>

\* aus Datenschutzgründen und Gründen der statistischen Geheimhaltung werden Zahlenwerte <3 und Daten, aus denen sich rechnerisch eine Differenz ermitteln lässt, mit \* anonymisiert. Gleiches gilt, wenn in einer Region weniger als 3 Betriebe ansässig sind oder einer der Betriebe einen so hohen Beschäftigtenanteil auf sich vereint, dass die Beschäftigtenzahl praktisch eine Einzelangabe über den Branchenführer darstellt (Dominanzfall).

**Quelle:** Bundesagentur für Arbeit

C. Sozialversicherungspflichtig beschäftigte Pendler in Sankt Augustin

	2014	2015	2016	2017
<b>Sozialversicherungspflichtig Beschäftigte</b>				
am <b>Arbeitsort</b> Sankt Augustin	13.639	13.704	14.837	15.362
davon Sankt Augustiner/innen	3.373	3.402	3.408	3.412
Einpendler/innen	10.266	10.302	11.429	11.950
Einpendlerquote in %	74,8	75,2	77,0	77,8
<b>Sozialversicherungspflichtig Beschäftigte</b>				
am <b>Wohnort</b> Sankt Augustin	18.605	19.056	19.248	19.559
davon beschäftigt in Sankt Augustin	3.373	3.402	3.408	3.412
Auspendler/innen	15.232	15.654	15.840	16.147
Auspendlerquote in %	81,9	82,1	82,3	82,6
Pendlersaldo	-4.966	-5.352	-4.411	-4.197

Quelle: Bundesagentur für Arbeit, Statistikservice West

D. Jahresdurchschnittliche Arbeitslosenzahl in Sankt Augustin

	Anzahl	Arbeitslosenquote
2007	2.126	*
2008	1.920	*
2009	1.826	*
2010	1.648	*
2011	1.603	*
2012	1.746	*
2013	1.933	*
2014	1.957	*
2015	1.806	*
2016	1.779	*
2017	1.640	*

\* Eine auf das Stadtgebiet von Sankt Augustin bezogene Arbeitslosenquote steht nicht zur Verfügung

\*\* Einzelmonatsangaben

Quelle: Bundesagentur für Arbeit, Statistikservice West

E. Jahresdurchschnittliche Arbeitslosenzahl in Bonn und im Rhein-Sieg-Kreis

	Anzahl		Arbeitslosenquote	
	Bonn	Rhein-Sieg-Kreis	Bonn	Rhein-Sieg-Kreis
2007	12.788	19.736	8,4	6,8
2008	11.568	18.159	7,7	6,2
2009	11.575	18.778	7,6	6,4
2010	10.768	17.449	7,5	5,1
2011	10.181	16.330	6,4	5,3
2012	10.729	16.619	6,8	5,6
2013	11.368	17.986	7,1	6,0
2014	11.733	18.327	7,2	6,0
2015	11.986	17.089	7,3	5,5
2016	11.864	16.863	7,1	5,4
2017	11.126	16.370	6,7	5,2

\* Einzelmonatsangaben

Quelle: Bundesagentur für Arbeit, Statistikservice West

## 7. Wirtschaftsstruktur

### A. Anzahl der Industrie-, Handels- und Dienstleistungsunternehmen nach Wirtschaftszweigen

	absolut	in Prozent
Land- und Forstwirtschaft, Fischerei	12	0,7
Bergbau und Gewinnung von Steinen und Erden	-	-
Verarbeitendes Gewerbe	98	5,6
Energieversorgung	*	*
Wasserversorgung, Abwasser- und Abfallentsorgung, Beseitigung von Umweltverschmutzungen	*	*
Baugewerbe	191	10,9
Handel, Instandhaltung und Reparatur von Kfz	290	16,5
Verkehr und Lagerei	61	3,5
Gastgewerbe	86	4,9
Information und Kommunikation	123	7,0
Finanz- und Versicherungsdienstleistungen	13	0,7
Grundstücks- und Wohnungswesen	181	10,3
Freiberufliche, wissenschaftliche und technische Dienstleistungen	309	17,6
Sonstige wirtschaftliche Dienstleistungen	152	8,7
Öffentliche Verwaltung, Verteidigung, Sozialversicherung	-	-
Erziehung und Unterricht	31	1,8
Gesundheits- und Sozialwesen	28	1,6
Kunst, Unterhaltung und Erholung	76	4,3
Erbringung von sonstigen Dienstleistungen	103	5,9
<b>Insgesamt</b>	<b>1.760</b>	<b>100,0</b>

**Tabelle:** Anzahl der Industrie-, Handels- und Dienstleistungsunternehmen nach Wirtschaftszweigen nach Wirtschaftszweigklassifikation 2008

\* Wegen Wahrung des Steuergeheimnisses nicht angegeben

**Quelle:** Landesamt für Datenverarbeitung und Statistik (Stand 2015)

### B. Gewerbean- und abmeldungen

	Rhein-Sieg-Kreis		Sankt Augustin	
	Anmeldungen*	Abmeldungen*	Anmeldungen*	Abmeldungen*
2014	5.715	5.409	523	506
2015	5.960	5.489	531	479
2016	5.818	5.450	486	433
2017	5.575	4.942	422	392

\* ohne Automatenaufsteller und Reisegewerbe

**Quelle:** Landesamt für Datenverarbeitung und Statistik

## C. Kaufkraft

	Anzahl Einwohner 2017		Anzahl Haushalte 2017	Allgemeine Kaufkraft 2017				Kaufkraft für den Einzelhandel 2017				Einzelhandels-Zentralität
	absolut	In Promille		Mio. €	in Promille	€ / Einw.	Index	Mio. €	in Promille	€ / Einw.	Index	
Deutschland	82.956.079	1.000,00	41.458.333	1.863.800	1.000,0	22.467	100,0	546.007	1.000,00	6.582	100,0	100,0
Nordrhein-Westfalen	18.026.889	217,306	8.894.455	403.191	216,327	22.366	99,5	118.697	217,391	6.584	100,0	100,7
Rhein-Sieg-Kreis	603.213	7,271	278.316	14.517	7,789	24.066	107,1	4.167	7,632	6.908	105,0	80,7
<b>Sankt Augustin</b>	<b>56.344</b>	<b>0,679</b>	<b>26.845</b>	<b>1.353,6</b>	<b>0,726</b>	<b>24.024</b>	<b>106,9</b>	<b>391,4</b>	<b>0,717</b>	<b>6.946</b>	<b>105,5</b>	<b>101,3</b>

Quelle: MB Research, Nürnberg

## 8. Immobilien

### A. Büromieten

	Netto-Kaltmiete, EUR/m <sup>2</sup> Nutzfläche, monatlich		
	einfache Lage	mittlere Lage	gute Lage
Bonn	7,50	12,00	16,00
Bad Honnef	5,50	7,00	9,00
Bornheim	6,00	6,50	7,00
Eitorf	5,00	6,00	8,00
Königswinter	6,00	6,50	8,00
Meckenheim	4,00	5,00	5,50
Niederkassel	5,50	7,00	11,00
Rheinbach	5,00	7,00	9,00
Sankt Augustin	6,00	8,00	11,00
Siegburg	*	*	*
Troisdorf	*	*	*

\* keine Daten vorhanden

Quelle: Immobilienverband Deutschland IVD West e.V. (Marktdaten 2017)

### B. Ladenmieten

	Netto-Kaltmiete, EUR/m <sup>2</sup> Nutzfläche, monatlich							
	Geschäftskern				Nebenkern			
	1a-Lage		1b-Lage		1a-Lage		1b-Lage	
	klein (bis 60 m <sup>2</sup> )	groß (ab 100 m <sup>2</sup> )	klein (bis 60 m <sup>2</sup> )	groß (ab 100 m <sup>2</sup> )	klein (bis 60 m <sup>2</sup> )	groß (ab 100 m <sup>2</sup> )	klein (bis 60 m <sup>2</sup> )	groß (ab 100 m <sup>2</sup> )
Bonn	120,00	100,00	65,00	48,00	35,00	25,00	12,00	10,00
Bad Honnef	21,00	15,00	14,00	8,00	8,00	6,00	6,00	5,00
Bornheim	14,00	12,00	8,00	6,00	8,00	6,00	6,00	5,00
Eitorf	10,00	9,00	6,00	6,00	*	*	*	*
Königswinter	17,00	12,00	9,00	7,50	7,00	5,50	5,50	5,00
Meckenheim	10,00	7,00	6,00	5,00	5,00	4,50	5,00	4,50
Niederkassel	12,00	10,00	8,50	7,00	6,80	6,00	6,00	5,50
Rheinbach	13,00	8,00	7,00	6,00	6,00	5,00	5,50	4,00
Sankt Augustin	33,00	26,00	13,00	12,00	9,00	8,00	9,00	8,00
Siegburg	*	*	*	*	*	*	*	*
Troisdorf	*	*	*	*	*	*	*	*

\* keine Daten vorhanden

Quelle: Immobilienverband Deutschland IVD West e.V. (Marktdaten 2017)

### C. Wohnungsmieten

Wohnungsgröße	Netto-Kaltmiete, EUR/m <sup>2</sup> Nutzfläche, monatlich		
	einfache Lage	mittlere Lage	gute Lage
50 m <sup>2</sup>	5,38 – 6,66 Euro	5,74 – 7,06 Euro	6,09 – 7,48 Euro
70 m <sup>2</sup>	5,33 – 6,59 Euro	5,68 – 7,00 Euro	6,04 – 7,42 Euro
100 m <sup>2</sup>	5,30 – 6,54 Euro	5,64 – 6,95 Euro	6,00 – 7,36 Euro

Quelle: Mietspiegel für Sankt Augustin (Stand 1. August 2014)

### D. Bodenrichtwerte

	ca. Preis je m <sup>2</sup> Fläche
Wohnbauflächen	von 205 Euro bis 340 Euro
Mischgebiet	von 270 Euro bis 350 Euro
Gewerbegebiet	von 90 Euro bis 130 Euro

Quelle: Bodenrichtwertkarte, Wertermittlungsstichtag 01.01.2018



## 9. Gebühren

### A. G a s

rhenag Rheinische Energie AG  
Regionalservice-Center Siegburg  
Bachstraße 3, 53721 Siegburg  
☎ (0 22 41) 107-0  
☎ (0 22 41) 107-323  
✉ siegburg@rhenag.de  
🌐 www.rhenag.de

#### **small (günstig bei Verbrauch bis 10.000 kWh/Jahr)**

Grundpreis/Monat: 12,00 Euro\*  
Verbrauchspreis pro kWh: 5,79 ct\*

#### **medium (günstig bei Verbrauch 10.001 – 50.000 kWh/Jahr)**

Grundpreis/Monat: 15,00 Euro\*  
Verbrauchspreis pro kWh: 5,43 ct\*

#### **large (günstig bei Verbrauch 50.001 – 150.000 kWh/Jahr)**

Grundpreis/Monat: 20,00 Euro\*  
Verbrauchspreis pro kWh: 5,31 ct\*

#### **extra (günstig bei Verbrauch 150.001 – 250.000 kWh/Jahr)**

Grundpreis/Monat: 40,00 Euro\*  
Verbrauchspreis pro kWh: 5,15 ct\*

\* zzgl. 19 % MwSt

(Preisstand 01.10.2017)

### B. W a s s e r

Wasserversorgungsgesellschaft mbH Sankt Augustin  
Mendener Straße 23, 53757 Sankt Augustin  
☎ (02241) 233-0  
☎ (02241) 233-50  
✉ service@wvg-sanktaugustin.de  
🌐 www.wvg-sanktaugustin.de

Grundgebühr: 0,28 Euro/Tag\*  
(bei einem Verbrauch bis zu 4 m<sup>3</sup>/h)  
Verbrauchspreis: 1,59 Euro/m<sup>3</sup> \*

\* zzgl. 7 % MwSt.

(Stand 2018)

### C. Abwassergebühren

Schmutzwasser:	2,38 Euro/m <sup>3</sup>
Niederschlagswasser:	1,37 Euro je m <sup>2</sup> anrechenbare Grundstücksfläche pro Jahr

**Quelle:** Steuerverwaltung der Stadt Sankt Augustin, Stand 01.01.2018

### D. Straßenreinigungsgebühren

Anliegerstraßen:	2,69 Euro je Frontmeter Grundstücksfläche
innerörtliche Straßen:	2,99 Euro je Frontmeter Grundstücksfläche
überörtliche Straßen:	2,69 Euro je Frontmeter Grundstücksfläche

**Quelle:** Steuerverwaltung der Stadt Sankt Augustin, Stand 01.01.2018

### E. Abfallgebühren

Rhein-Sieg-Abfallwirtschaftsgesellschaft mbH (RSAG)

Pleiser Hecke 4, 53721 Siegburg

☎ (02241) 306-306

📠 (02241) 306-101

✉ info@rsag.de

🌐 www.rsag.de

### Grundpreise

Privathaushalte:	111,96 Euro
Gewerbebetriebe:	83,88 Euro

	Arbeitspreis Restmüll	2-wöchentliche Leerung	4-wöchentliche Leerung
→	80-Liter-Behälter	85,92 Euro	42,96 Euro
→	120-Liter-Behälter	128,88 Euro	64,44 Euro
→	240-Liter-Behälter	257,78 Euro	128,89 Euro
→	660-Liter-Container	708,88 Euro	354,44 Euro
→	770-Liter-Container	827,04 Euro	413,52 Euro
→	1.100-Liter-Container	1.181,48 Euro	590,74 Euro

	Arbeitspreis Biomüll	2-wöchentliche Leerung
→	120-Liter-Behälter	58,92 Euro
→	240-Liter-Behälter	117,84 Euro
→	660-Liter-Container	324,05 Euro

	Arbeitspreis Papierabfälle	4-wöchentliche Leerung
→	240-Liter-Behälter	2,90 Euro
→	770-Liter-Container	9,29 Euro
→	1.100-Liter-Container	13,28 Euro

	Arbeitspreis Wertstoffe	2-wöchentliche Leerung	4-wöchentliche Leerung
→	240-Liter-Behälter	-	6,84 Euro
→	1.100-Liter-Container	62,74 Euro	31,37 Euro

(Stand 2018)

## 10. Kommunale Finanzen und Personal

### A. Kommunaler Haushalt 2018 (Plandaten)

	Euro	Prozent		Euro	Prozent
<b>Erträge insgesamt</b>	<b>149.375.580</b>	<b>100</b>	<b>Aufwendungen insgesamt</b>	<b>163.192.800</b>	<b>100</b>
<b>Einzahlungen insgesamt</b> (ohne Umschuldung)	<b>157.935.230</b>	<b>100</b>	<b>Auszahlungen insgesamt</b> (ohne Umschuldung)	<b>171.802.270</b>	<b>100</b>
<b>Konsumtiver Haushalt</b>			<b>Konsumtiver Haushalt</b>		
<b>Erträge insgesamt</b>	<b>149.375.580</b>	<b>100</b>	<b>Aufwendungen insgesamt</b>	<b>163.192.800</b>	<b>100</b>
<b>Einzahlungen insgesamt</b>	<b>136.079.650</b>	<b>86,16</b>	<b>Auszahlungen insgesamt</b>	<b>144.244.720</b>	<b>83,96</b>
davon: Steuereinnahmen insgesamt	70.116.380	46,94	davon: Personal- und Versorgungsaufwand	42.314.760	25,93
davon: Einkommensteuer	31.472.800	44,89	Aufwand für Sach- und Dienstleistungen	25.701.160	15,75
Gewerbsteuer	21.000.000	29,95	Bilanzielle Abschreibungen	18.869.890	11,56
Grundsteuer A, B	9.488.000	13,53	Transferleistungen (davon Kreisumlage)	67.216.410 (27.632.900)	41,19 (41,11)
Umsatzsteuer	3.612.700	5,15	sonstiger ordentlicher Aufwand	5.279.360	3,24
sonstige Steuern	4.542.880	6,48	Zinsen und sonstige Finanzaufwendungen	3.811.220	2,34
davon: Zuwendungen, allg. Umlagen	42.266.100	28,30			
davon: öffentlich-rechtliche Leistungsentgelte	23.157.940	15,50			
davon: Kostenerstattungen, -umlagen	5.976.000	4,00			
davon: sonstige Erträge	5.728.580	3,84			

	Euro	Prozent		Euro	Prozent
<b>Investiver Haushalt Einzahlungen insgesamt (ohne Umschuldung)</b>	<b>21.855.580</b>	<b>13,84</b>	<b>Investiver Haushalt Auszahlungen insgesamt (ohne Umschuldung)</b>	<b>27.557.550</b>	<b>16,04</b>
davon: Einzahlungen aus Investitions- tätigkeit	12.575.450	57,54	davon: Auszahlungen für Baumaßnahmen	17.472.040	63,40
Einzahlungen aus Krediten ohne Umschuldung	9.280.130	42,46	Auszahlungen für Grunderwerb	963.040	3,49
Einzahlungen für Umschuldungen	1.565.840		Auszahlungen für bewegl. Anlagevermögen u.a.	2.773.880	10,06
			Sonstige Investitionsauszahlungen	646.620	2,35
			Tilgung von Krediten	5.701.970	20,70
			Auszahlungen für Um- schuldungen	1.565.840	

**Quelle:** Haushaltssatzung und Haushaltsplan der Stadt Sankt Augustin für das Haushaltsjahr 2018/2019

B. Investitionen und Investitionsförderungsmaßnahmen (Baumaßnahmen, bewegliche Sachen, Grunderwerb etc.) ab einer Summe von mehr als 10.000 Euro je Position im Haushaltsjahr 2018

<b>Position</b>	<b>Euro</b>
<b>Information und Kommunikation</b>	688.020
<b>Gebäudemanagement</b>	90.000
<b>Liegenschaftsverwaltung</b>	714.120
<b>Bauhof</b>	222.000
<b>Brandschutz</b>	886.990
<b>Grundschulen</b>	727.450
<b>Hauptschulen</b>	42.700
<b>Realschulen</b>	90.900
<b>Gymnasien</b>	419.400
<b>Förderschule</b>	21.300
<b>sonstige schulische Aufgaben</b>	64.000
<b>Gesamtschule</b>	1.068.400
<b>Musikschule</b>	11.400
<b>Stadtbücherei</b>	43.040
<b>Stadtarchiv</b>	147.000
<b>Unterbringung und Betreuung von Asylbewerbern</b>	40.000
<b>Kindertageseinrichtungen</b>	734.950
<b>Offene Kinder- und Jugendarbeit</b>	3.197.420
<b>Sportstätten und Sportförderung</b>	75.700
<b>Abwasserbeseitigung</b>	6.421.500
<b>Straßen, Wege, Plätze</b>	5.550.450
<b>Verkehrsanlagen, Straßenbeleuchtung</b>	24.200
<b>Grün- und Freiflächen</b>	83.120

<b>Öffentliche Gewässer, Hochwasserschutz</b>	193.920
<b>Friedhofs- und Bestattungswesen</b>	41.500
<b>Umweltschutz</b>	208.000
<b>Summe</b>	<b>21.807.480</b>

Quelle: Kämmerei der Stadt Sankt Augustin

### C. Gewerbsteuerentwicklung

<b>Jahr</b>	<b>Gewerbsteuerhebesatz</b>	<b>Gewerbsteuer-einnahmen</b>	<b>Veränderung zum Vorjahr</b>
<b>2000</b>	440 %	14.086.402	-
<b>2001</b>	450 %	15.936.399	+ 13,1 %
<b>2002</b>	450 %	12.495.089	- 21,6 %
<b>2003</b>	460 %	11.284.696	- 9,7 %
<b>2004</b>	460 %	20.121.701	+ 78,3 %
<b>2005</b>	460 %	14.293.747	- 29,0 %
<b>2006</b>	460 %	15.436.244	+ 8,0 %
<b>2007</b>	470 %	14.061.599	- 8,9 %
<b>2008</b>	470 %	17.820.218	+ 26,7 %
<b>2009</b>	470 %	16.011.066	- 10,1 %
<b>2010</b>	470 %	19.100.000	+ 19,3 %
<b>2011</b>	470 %	11.211.556	- 41,3 %
<b>2012</b>	470 %	15.450.235	+ 37,8 %
<b>2013</b>	470 %	19.067.267	+ 23,4 %
<b>2014</b>	470 %	17.306.734	- 9,2 %
<b>2015</b>	470 %	27.663.627	+ 59,8 %
<b>2016</b>	480 %	23.764.970	- 14,0 %
<b>2017</b>	480 %	22.640.000*	- 4,7 %
<b>2018</b>	480 %	21.000.000**	- 7,2 %

\* = gem. 1. Nachtragshaushaltssatzung und 1. Nachtragshaushaltsplan der Stadt Sankt Augustin für das Haushaltsjahr 2017

\*\* = gem. Haushaltssatzung und Haushaltsplan der Stadt Sankt Augustin für das Haushaltsjahr 2018/2019

Quelle: Kämmerei der Stadt Sankt Augustin

# 11. Verwaltung und Rat

## A. Verwaltung

### Stadtverwaltung

Markt 1, 53757 Sankt Augustin

🌐 [www.sankt-augustin.de](http://www.sankt-augustin.de)

☎ (0 22 41) 243 -0 (Zentrale) 📠 (0 22 41) 243-430

✉ [bmbuero@sankt-augustin.de](mailto:bmbuero@sankt-augustin.de)

### Bürgermeister

Klaus Schumacher, Zimmer 414

☎ (0 22 41) 243-201

📠 (0 22 41) 243-77 201

✉ [klaus.schumacher@sankt-augustin.de](mailto:klaus.schumacher@sankt-augustin.de)

### Erster Beigeordneter

Technischer Beigeordneter  
Rainer Gless, Zimmer 413

☎ (0 22 41) 243-235

📠 (0 22 41) 243-77 236

✉ [rainer.gless@sankt-augustin.de](mailto:rainer.gless@sankt-augustin.de)

### Beigeordnete

Ali Doğan, Zimmer 410

☎ (0 22 41) 243-225

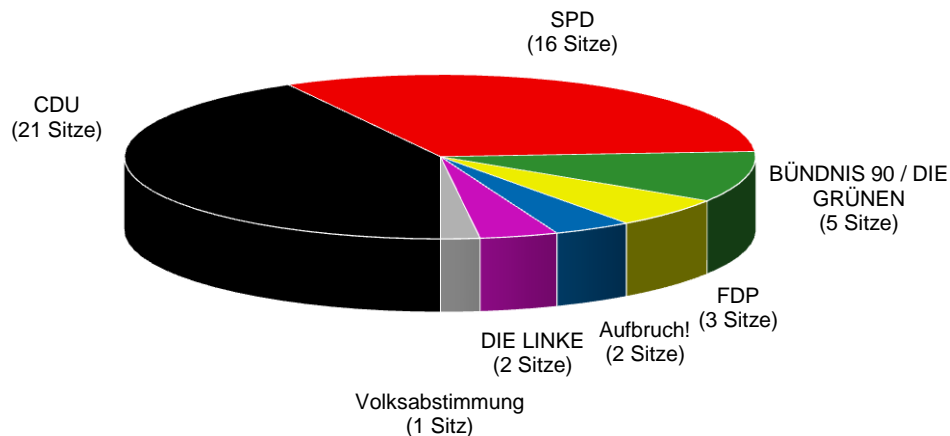
📠 (02241) 243-77 225

✉ [ali.dogan@sankt-augustin.de](mailto:ali.dogan@sankt-augustin.de)

Marcus Lübken  
(Vom 01.07.2017 – 31.05.2023  
beurlaubt)

## B. Rat

### Verteilung der Sitze im Rat der Stadt Sankt Augustin (Stand: Kommunalwahl am 25.05.2014)



## C. Fraktionsvorsitzende

### CDU-Fraktion

🌐 [www.cdu-sankt-augustin.de](http://www.cdu-sankt-augustin.de)

Georg Schell, Falderbaumstraße 25, 53757 Sankt Augustin

☎ (0 22 41) 20 66 63

✉ [g.schell@cdu-sankt-augustin.de](mailto:g.schell@cdu-sankt-augustin.de)

### SPD-Fraktion

🌐 [www.spd-sankt-augustin.de](http://www.spd-sankt-augustin.de)

Marc Knülle, Fritz-Pullig-Straße 9, 53757 Sankt Augustin

☎ (0 22 41) 34 33 20

✉ [kontakt@marc-knuelle.de](mailto:kontakt@marc-knuelle.de)

### Fraktion Bündnis 90/DIE GRÜNEN

🌐 [www.gruene-sanktaugustin.de](http://www.gruene-sanktaugustin.de)

Martin Metz, Bodelschwinghstr. 6, 53757 Sankt Augustin

☎ (0 22 41) 2 50 27 76

✉ [info@martinmetz.de](mailto:info@martinmetz.de)

### FDP-Fraktion

🌐 [www.fdp-sankt-augustin.de](http://www.fdp-sankt-augustin.de)

Stefanie Jung, Burgstraße 56, 53757 Sankt Augustin

☎ (0 22 41) 31 35 86

✉ [stefanie49@gmx.de](mailto:stefanie49@gmx.de)

### Fraktion Aufbruch!

🌐 [www.aufbruch-sankt-augustin.de](http://www.aufbruch-sankt-augustin.de)

Wolfgang Köhler, Pleistalstraße 98, 53757 Sankt Augustin

☎ (0 22 41) 33 36 28

✉ [wolkoeh@gmail.com](mailto:wolkoeh@gmail.com)

### Fraktion DIE LINKE

🌐 [www.dielinke-sankt-augustin.de](http://www.dielinke-sankt-augustin.de)

Krishna Koculan, Ankerstraße 17, 53757 Sankt Augustin

☎ (0157) 55 140 334

✉ [dielinke.fraktion@sankt-augustin.de](mailto:dielinke.fraktion@sankt-augustin.de)



## 12. Einrichtungen

### A. Erziehungs- und Bildungseinrichtungen

Kindertageseinrichtungen	Anzahl
Kath. Kindergärten / -tageseinrichtungen	9
Ev. Kindergärten / -tageseinrichtungen	4
Städt. Kindergärten / -tageseinrichtungen	8
Sonstige Kindertageseinrichtungen	14
<b>Gesamt</b>	<b>35</b>

Städtische Schulen (Stand 2016)	Anzahl
Grundschulen	8
Hauptschulen	1
Realschulen	1
Gesamtschule	1
Gymnasien	2
Gutenbergschule - Förderschule mit den Förderschwerpunkten Lernen, Sprache, Soziale und Emotionale Entwicklung	1
<b>Gesamt</b>	<b>14</b>

außerdem:

- ▶ Freie Waldorfschule Sankt Augustin
- ▶ Heinrich-Hanselmann-Schule: Förderschule des Rhein-Sieg-Kreises mit dem Förderschwerpunkt geistige Entwicklung
- ▶ LVR-Frida-Kahlo-Schule: Rheinische Förderschule des Landschaftsverbandes Rheinland mit dem Förderschwerpunkt körperliche und motorische Entwicklung
- ▶ Astrid-Lindgren-Schule des Rhein-Sieg-Kreises, Schule für Kranke

#### Sonstige Bildungseinrichtungen

- ▶ Philosophisch-Theologische Hochschule SVD
- ▶ Missionspriesterseminar Sankt Augustin
- ▶ Hochschule Bonn-Rhein-Sieg
- ▶ Volkshochschule Rhein-Sieg (VHS)
- ▶ Musikschule der Stadt Sankt Augustin

## B. Freizeit-, Sport- und Erholungseinrichtungen

Freibad	1	Kleinspielfelder	6
Hallenbäder	2	Tennisplätze	42

### außerdem:

6-fach Sporthalle	1	Schießsportanlagen	5
3-fach Sporthallen	2	Reithallen	2
Turnhallen	6	Reitsportanlage	1
Mehrzweckhallen	2	Golfplatz	1
Gymnastikhallen	10	Beach-Volleyball-Anlagen	2
Sportplätze	8	Tanzsportanlage	1

Generationen-Parcours am Sportzentrum Sankt Augustin

## C. Ärzte und Apotheken

Praktische Ärzte	40
Fachärzte	83
Zahnärzte/Kieferorthopäden	24
Apotheken	15
Tierärzte	6

## D. Kreditinstitute

- ▶ Badische Beamtenbank, Grantham-Allee 2-8
- ▶ Commerzbank AG, Bonner Str. 128
- ▶ Kreissparkasse Köln (1 Regionalfiliale, 4 Filialen, ein S-Shop in der huma Sankt Augustin, 3 SB-Stellen)
- ▶ Steyler Bank GmbH, Arnold-Janssen-Straße 22
- ▶ VR-Bank Rhein-Sieg eG (5 Filialen, 1 SB-Stelle)

## E. Hochschule Bonn-Rhein-Sieg

Die Hochschule Bonn-Rhein-Sieg wurde am 1. Januar 1995 im Rahmen des Bonn-Berlin-Ausgleichs gegründet und hat je einen Campus in Sankt Augustin, Rheinbach und Hennef. In Bonn betreibt sie gemeinsam mit der Universität und der RWTH Aachen die B-IT Akademie. Neben ihrem breit gefächerten Angebot an Bachelor- und Master-Studiengängen betreibt sie verschiedene Forschungsinstitute. Dies sind etwa das Institut für Visual Computing (IVC) oder das Institut für Technik, Ressourcenschonung und Energieeffizienz (TREE). Mit der Weiterentwicklung von Ausbildungsmöglichkeiten, durch Praxisprojekte und Kooperationen mit der Wirtschaft leistet sie einen Beitrag zur strukturellen Weiterentwicklung der Wissenschaftsregion Bonn/Rhein-Sieg.

Heute nutzen fast 9.000 Studierende das Angebot der Hochschule und 150 engagierte Professorinnen und Professoren lehren und forschen hier. Hinzu kommen zahlreiche Lehrbeauftragte aus Wirtschaft und Wissenschaft.

Das ständig wachsende Studienangebot umfasst derzeit 30 Studiengänge – ein weiterer kommt ab WS 2018/19 hinzu – in Wirtschaftswissenschaften und Management, Informatik, Ingenieurwissenschaften, Naturwissenschaften, Sozialversicherung und Journalismus.

<b>Bachelor-Studiengänge (6 oder 7 Semester)</b>	<b>Master-Studiengänge (3 oder 4 Semester)</b>
<ul style="list-style-type: none"><li>▶ Applied Biology (Rheinbach)</li><li>▶ Betriebswirtschaft (Rheinbach/Sankt Augustin)</li><li>▶ Chemie mit Materialwissenschaften (Rheinbach)</li><li>▶ Elektrotechnik (Sankt Augustin)</li><li>▶ Informatik (Sankt Augustin)</li><li>▶ International Business (Rheinbach/Sankt Augustin)</li><li>▶ Maschinenbau (Sankt Augustin)</li><li>▶ Nachhaltige Ingenieurwissenschaft (Sankt Augustin)</li><li>▶ Nachhaltige Sozialpolitik (Hennef)</li><li>▶ Naturwissenschaftliche Forensik (Rheinbach)</li><li>▶ Sozialversicherung, Schwerpunkt Unfallversicherung (Hennef)</li><li>▶ Technikjournalismus/PR (Sankt Augustin)</li><li>▶ Wirtschaftsinformatik (Sankt Augustin)</li><li>▶ Wirtschaftspsychologie (Rheinbach)</li></ul> <p>ab WS 2018/19:</p> <ul style="list-style-type: none"><li>▶ Visuelle Technikkommunikation (Sankt Augustin)</li></ul>	<ul style="list-style-type: none"><li>▶ Analysis and Design of Social Protection Systems (Sankt Augustin)</li><li>▶ Analytische Chemie und Qualitätssicherung (Rheinbach)</li><li>▶ Autonomous Systems (Sankt Augustin)</li><li>▶ Biomedical Sciences (Rheinbach)</li><li>▶ Controlling und Management (Sankt Augustin)</li><li>▶ CSR- und NGO-Management (Rheinbach)</li><li>▶ Elektrotechnik (Sankt Augustin)</li><li>▶ Informatik (Sankt Augustin)</li><li>▶ Innovations- und Informationsmanagement (Sankt Augustin)</li><li>▶ International Media Studies (Bonn/Sankt Augustin)</li><li>▶ Marketing (Rheinbach/Sankt Augustin)</li><li>▶ Maschinenbau (Sankt Augustin)</li><li>▶ Materials Science and Sustainability Methods</li><li>▶ Technik- und Innovationskommunikation (Sankt Augustin)</li><li>▶ Visual Computing and Games Technology (Sankt Augustin)</li><li>▶ Wirtschaftspsychologie (Rheinbach)</li></ul>
	<b>Kooperative Studiengänge (9 Semester)</b>
	<ul style="list-style-type: none"><li>▶ Mit Doppelabschluss Industriemechaniker/Bachelor of Engineering<ul style="list-style-type: none"><li>▶ Elektrotechnik</li><li>▶ Maschinenbau</li></ul></li></ul>

Der Hauptsitz und die Verwaltung der Hochschule befinden sich in Sankt Augustin.

**Ihr Ansprechpartner Wissenschafts- und Technologietransfer:**

Dr. Udo Scheuer  
Grantham-Allee 2 / Eingang A  
53757 Sankt Augustin  
☎ (02241) 865-650  
☎ (02241) 865-8650  
✉ [transfer@h-brs.de](mailto:transfer@h-brs.de)  
🌐 [www.h-brs.de](http://www.h-brs.de)

F. BusinessCampus

Der BusinessCampus ist das Zentrum für Gründung, Ansiedlung und Wachstum von jungen Unternehmen im Rhein-Sieg-Kreis und in der Wissenschaftsregion Bonn.

In modernen Gebäuden an drei Standorten nahe und auf dem Campusgelände der Hochschule Bonn-Rhein-Sieg im rechtsrheinischen Sankt Augustin und im linksrheinischen Rheinbach werden Existenzgründern und innovativen Unternehmen Büroräume, Besprechungs- und Konferenzräume angeboten.

Diese räumlichen Angebote werden ergänzt durch ein koordiniertes Beratungs- und Qualifizierungsangebot für alle Phasen der Unternehmensentwicklung sowie durch die Vermittlung von regionalen Businesskontakten.

Betreiber des Businesszentrums ist die BusinessCampus Rhein-Sieg GmbH, eine gemeinsame Gesellschaft der Hochschule Bonn-Rhein-Sieg, der Kreissparkasse Köln und der Wirtschaftsförderung des Rhein-Sieg-Kreises. Dieser Partnerverbund stellt den ansässigen Gründern und Unternehmen seine unterschiedlichen Kompetenzen und Stärken zur Verfügung und sichert die nahtlose Zusammenarbeit zwischen den verschiedenen Partnern und ihren Netzwerken.

Möchten Sie mehr über den BusinessCampus und seine Angebote wissen, schicken Sie einfach eine E-Mail an [info@bc-rs.de](mailto:info@bc-rs.de) oder rufen Sie an unter Tel. 02241 3972-100.

Das Team des BusinessCampus freut sich über Ihr Interesse!

**BusinessCampus Rhein-Sieg GmbH**

Dr.-Ing. Udo Scheuer  
Grantham-Allee 2-8  
53757 Sankt Augustin  
☎ +49 2241 3972-100  
☎ +49 2241 3972-109  
✉ [info@bc-rs.de](mailto:info@bc-rs.de)  
🌐 [www.businesscampus-rhein-sieg.de](http://www.businesscampus-rhein-sieg.de)

## G . Fraunhofer-Institutszentrum Schloss Birlinghoven

Das Fraunhofer-Institutszentrum Schloss Birlinghoven in Sankt Augustin ist eines der größten außeruniversitären Forschungszentren für Informatik und Angewandte Mathematik in Deutschland. In drei Instituten und einer Forschungseinheit entwickeln und erforschen die Wissenschaftlerinnen und Wissenschaftler anwendungsnahe Lösungen für Wirtschaft und Gesellschaft. Vertragspartner und Auftraggeber der Institute sind Industrie- und Dienstleistungsunternehmen sowie Bund, Länder, die Deutsche Forschungsgemeinschaft und die Europäische Kommission. Ein Drittel der erwirtschafteten Erträge kommt aus Industrie und Wirtschaft. Neben nationalen und internationalen Unternehmen zählen zahlreiche Betriebe der Region Bonn-Rhein-Sieg zu den Kunden und Partnern der Institute am Fraunhofer-Campus. Rund 800 Mitarbeiterinnen und Mitarbeiter arbeiten am Institutszentrum. Zusammen mit zwei Instituten in Wachtberg und einem Institut in Euskirchen ist Fraunhofer einer der größten Arbeitgeber der Region Bonn-Rhein-Sieg.

Die Institute sind mit der Universität Bonn und der RWTH Aachen über Lehrstühle der Institutsleiter verbunden. Darüber hinaus kooperiert das Fraunhofer-Institutszentrum Schloss Birlinghoven strategisch, personell und in gemeinsamen Projekten mit dem Bonn-Aachen International Center for Information Technology (b-it) und der Hochschule Bonn-Rhein-Sieg.

Forschungsschwerpunkte sind benutzerfreundliche, sichere Systeme, Optimierung, numerische Simulationen, High-Performance Computing, Life Science Informatik, Entwicklungen in den Bereichen Industrie 4.0 und dem Internet der Dinge sowie Erschließung, Analyse und zielgerichtete Nutzung von großen Datenmengen (Big Data, Maschinelles Lernen, Künstliche Intelligenz).

### Fraunhofer-Institut für Algorithmen und Wissenschaftliches Rechnen SCAI

Das Fraunhofer-Institut für Algorithmen und Wissenschaftliches Rechnen SCAI entwickelt innovative Methoden im Bereich Computational Science und setzt sie als Partner der Wirtschaft in die industrielle Praxis um. Fraunhofer SCAI kombiniert mathematisches und informatisches Wissen mit dem Schwerpunkt in der Algorithmik zum Nutzen von Kunden und Projektpartnern. Die Ausrichtung des Instituts konzentriert sich auf die Arbeitsfelder Numerische Simulation, Optimierung, Bioinformatik, Datenanalyse und Methodenentwicklung für das Maschinelle Lernen. Ein Schwerpunkt der Arbeiten besteht in der Entwicklung spezialisierter, forschungsintensiver Softwareprodukte und ihrer Vermarktung. Hierzu gehören beispielsweise die Arbeiten über schnelle Algorithmen für große, schwach besetzte Gleichungssysteme (Software SAMG), die Lösung von Packungs- und Zuschnittproblemen (Software AutoNester, PackAssistant) oder die multidisziplinäre Simulation (Software MpCCI).

Die Vernetzung in nationalen und internationalen Forschungsprojekten sichert die Ausrichtung der Angebote an führenden Standards. Verbindungen zur universitären Forschung bestehen unter anderem über den Lehrstuhl des Institutsleiters Prof. Dr. Michael Griebel an der Universität Bonn.

#### *Geschäftsfelder:*

Multiphysics, Schnelle Löser, Bioinformatik, Optimierung, High Performance Computing, High Performance Analytics, Virtual Material Design, Computational Finance, Numerische datenbasierte Vorhersage und Meshfree Multiscale Methods.

### Fraunhofer-Institut für Angewandte Informationstechnik FIT

Fraunhofer FIT besitzt rund 30 Jahre Erfahrung in der menschengerechten Gestaltung von intelligenten Systemlösungen, die sich nahtlos in Unternehmensprozesse integrieren. Unsere Kunden profitieren durch effizientere Prozesse bei gleichzeitiger Erhöhung der Qualität, der internen Unternehmensvernetzung und Mitarbeiterzufriedenheit. Fraunhofer FIT ist Ihr Partner bei der Digitalisierung, Industrie 4.0 Projekten und Lösungen im Internet der Dinge. Die Stärke des Fraunhofer FIT ist die ganzheitliche Systementwicklung, angefangen von der Validierung von

Konzepten oder Prototypen bis zu Entwurf und Implementierung innovativer Kundenlösungen. Die entwickelten Systeme unterstützen unter anderem Ärzte bei Operationen und beschleunigen die Medikamentenentwicklung. Mit internetbasierten Kooperationsplattformen und Prozessoptimierung wird die Effizienz von Unternehmen gesteigert. Software-Lösungen in den Bereichen Internet-Communities und Datenbankvisualisierung wurden international ausgezeichnet und über Spin-offs erfolgreich auf den Markt gebracht.

*Geschäftsfelder:*

Kooperations- und Innovationsmanagement, Life Science Informatik, Usability und User Experience Design, User Centered Computing, Internet der Dinge, Energieeffizienz, Mixed und Augmented Reality, Prozessmanagement, Nachhaltiges Finanzmanagement, Blockchain.

Fraunhofer-Institut für Intelligente Analyse- und Informationssysteme IAIS

Das Fraunhofer-Institut für Intelligente Analyse- und Informationssysteme IAIS gehört zu den führenden Einrichtungen für angewandte Forschung im Bereich der intelligenten Datenanalyse und Wissenserschließung. Rund 250 Data Scientists und IT-Spezialisten unterstützen Unternehmen und Organisationen mit maßgeschneiderten IT-Lösungen bei der Optimierung von Produkten, Dienstleistungen und Prozessen sowie bei der Realisierung ihrer digitalen Transformation. Im Fokus stehen dabei Lösungen, die Kunden aus Wirtschaft, Industrie und dem öffentlichen Sektor durch die ganzheitliche Analyse und Verknüpfung von großen Datenbeständen (Big Data) beim Informationsmanagement und der Entscheidungsfindung helfen. Techniken der Künstlichen Intelligenz und des Maschinellen Lernens schaffen neue Möglichkeiten zur Wissenserschließung und Entwicklung neuer datengetriebener Geschäftsmodelle. Zur Optimierung von Unternehmens- und Sicherheitsprozessen setzen die Experten des Fraunhofer IAIS flexible Prozessmodelle ein, die umfassende Analysen ermöglichen.

Mit seinen Mitarbeiterinnen und Mitarbeitern bündelt das Fraunhofer IAIS Kompetenzen aller ingenieurwissenschaftlichen Disziplinen, insbesondere Informatik sowie Mathematik, Naturwissenschaften, Betriebswirtschaft, Geo- und Sozialwissenschaften mit profundem Branchenwissen. Die Forschungsschwerpunkte des Instituts liegen in den Bereichen Data Science, Semantische Technologien und Linked Data, Multimedia Pattern Recognition, Deep Learning und Künstliche Intelligenz sowie Systemmodellierung und -analyse.

*Geschäftsfelder:*

Big Data Analytics, Bildverarbeitung, Content Technologies and Services, Enterprise Information Integration, Industrial Analytics, Intelligente Medien- und Lernsysteme, Marketing, Marktforschung und Mediaanalyse, Präventive Sicherheit, Unternehmensmodellierung und -analyse.

Fraunhofer-Institut für Sichere Informationstechnologie SIT

Das Fraunhofer-Institut für Sichere Informationstechnologie SIT zählt zu den deutschen Innovationstreibern für Cybersicherheit und Datenschutz. Das Institut entwickelt Lösungen für die Herausforderungen in Wirtschaft, Verwaltung und Gesellschaft und betreibt praxisorientierte Spitzenforschung. Der Standort in Birlinghoven beschäftigt sich mit der effizienten Absicherung von Geschäftsprozessen und Geschäftsmodellen, dem Schutz kritischer Infrastrukturen, Konzeption und Durchführung von organisationsspezifischen Fortbildungs- und Awareness-Angeboten sowie der Entwicklung von Lösungen für ganzheitliches Sicherheitsmonitoring. Fraunhofer SIT betreibt die Verschlüsselungsinfrastruktur der Fraunhofer-Gesellschaft und unterstützt Organisationen bei der Umsetzung von gesetzlichen Regelungen und Compliance-Anforderungen. Auf Grundlage aktueller Forschung entwickeln die Mitarbeiter Sicherheitsmanagement-Systeme, beraten bei der Technologie- und Lösungsauswahl und unterstützen Unternehmen bei der Absicherung von Anlagen und Infrastrukturen sowie der Nutzung von innovativen Sicherheitstechnologien wie der Blockchain.

*Geschäftsfelder:*

Risk – Governance – Compliance, Security Management & Monitoring, Schutz kritischer Infrastrukturen, Identity & Privacy, IT Forensics & Big Data Security, Sicherheit für Industrie 4.0

**Fraunhofer-Institutszentrum Schloss Birlinghoven**

Ansprechpartner: Prof. Dr. Michael Griebel (Vorsitzender des Institutsleiterrates)

Schloss Birlinghoven

53757 Sankt Augustin

☎ 02241/14- 2544

☎ 02241/14- 2460

✉ info@scai.fraunhofer.de

🌐 [www.izb.fraunhofer.de](http://www.izb.fraunhofer.de)

H. Kreishandwerkerschaft Bonn-Rhein-Sieg

Die Kreishandwerkerschaft Bonn-Rhein-Sieg ist regional zuständig für die Belange des selbständigen Handwerks sowie der ihr angeschlossenen Innungen in der Bundesstadt Bonn und dem Rhein-Sieg-Kreis.

Die Kreishandwerkerschaft hat ihren Sitz in Sankt Augustin, zentral gelegen in der Mitte ihres Zuständigkeitsbereiches. In modernen und funktional gestalteten Räumlichkeiten mit sehr guter Verkehrsanbindung, einer optimalen Parkplatzsituation und einer sehr guten Infrastruktur versteht sie sich als das Service- und Dienstleistungszentrum des Handwerks vor Ort.

In der Wirtschaftsregion Bonn/Rhein-Sieg sind insgesamt ca. 9.200 selbständige Handwerksbetriebe angesiedelt und beschäftigen ca. 60.000 Mitarbeiter, darunter ca. 4.800 Auszubildende. Das Handwerk ist somit ein bedeutender Wirtschaftsbereich in der Region Bonn/Rhein-Sieg.

Als regionale Arbeitgeberorganisation selbständiger Handwerker vertritt die Kreishandwerkerschaft effektiv und gebündelt deren Interessen in der Öffentlichkeit und gegenüber den regionalen Einrichtungen. Das Dienstleistungsspektrum umfasst darüber hinaus ein umfangreiches Beratungs- und Bildungsangebot. So bietet die Kreishandwerkerschaft ihren Mitgliedsbetrieben juristische Beratung und Vertretung vor den Arbeitsgerichten.

Die Kreishandwerkerschaft verfügt über eine Steuerberatungs- und Buchführungsstelle und betreibt darüber hinaus eine eigene zugelassene und zertifizierte Inkassostelle. In ihrem Weiterbildungszentrum bietet sie Seminare sowohl zu kaufmännischen als auch zu technischen Themen an. In zwei Handwerkerbildungszentren in Siegburg und Bonn werden die überbetrieblichen Unterweisungen sowie Zwischen- und Gesellenprüfungen durchgeführt. Auch die Geschäftsführung für 21 Innungen im Gebiet Bonn/Rhein-Sieg gehört zu den Aufgaben der Kreishandwerkerschaft.

Hauptgeschäftsführer: Dipl. Kfm. Alois Blum: (02241) 990-122

**Kreishandwerkerschaft Bonn/Rhein-Sieg**

Grantham-Allee 2-8

53757 Sankt Augustin

☎ (02241) 990-0

☎ (02241) 990-100

✉ postfach@khs-handwerk.de

🌐 [www.khs-handwerk.de](http://www.khs-handwerk.de)

## I. Deutsche Gesetzliche Unfallversicherung e.V. (DGUV)

Der Verband „Deutsche Gesetzliche Unfallversicherung“ (DGUV) ist der Spitzenverband der gewerblichen Berufsgenossenschaften und der Unfallversicherungsträger der öffentlichen Hand. Diese sind Träger der gesetzlichen Unfallversicherung und zuständig für rund 79 Millionen Versicherte und über 4 Millionen Unternehmen und Einrichtungen.

Die DGUV nimmt die gemeinsamen Interessen ihrer Mitglieder wahr und fördert deren Aufgaben zum Wohl der Versicherten und der Unternehmen. Der Verband vertritt die gesetzliche Unfallversicherung gegenüber Politik, Bundes-, Landes-, europäischen und sonstigen nationalen und internationalen Institutionen sowie Sozialpartnern.

Organe der DGUV als eingetragener Verein sind die Mitgliederversammlung und der Vorstand. Beide sind, wie die Selbstverwaltung der Unfallversicherungsträger, paritätisch besetzt. Die Mitgliederversammlung, das „Parlament“ der DGUV, berät und entscheidet mindestens einmal jährlich über Grundsatzfragen. Der Vorstand wird von der Mitgliederversammlung gewählt. Er führt die Geschäfte der DGUV und wählt den Hauptgeschäftsführer.

Sitz der DGUV ist Berlin. Sie unterhält Geschäftsstellen in Sankt Augustin und München. Am Standort Sankt Augustin ist außerdem das Institut für Arbeitsschutz der Deutschen Gesetzlichen Unfallversicherung (IFA) angesiedelt. Es unterstützt als Forschungs- und Beratungsinstitut die Unfallversicherungsträger bei ihren Präventionstätigkeiten. Das IFA ist naturwissenschaftlich-technisch ausgerichtet und forscht, berät und prüft auf den Gebieten chemischer, biologischer und physikalischer Einwirkungen sowie Unfallverhütung, Produktsicherheit und Ergonomie.

Hauptgeschäftsführer: Dr. Joachim Breuer

### **Deutsche Gesetzliche Unfallversicherung (DGUV)**

Alte Heerstraße 111  
53757 Sankt Augustin  
☎ (02241) 231-01  
📠 (02241) 231-1333  
✉ info@dguv.de  
🌐 www.dguv.de

## J. Bundespolizei Sankt Augustin

Der Bundespolizeistandort Sankt Augustin Hangelar gehört zu den ältesten und größten Standorten der Bundespolizei. Er beheimatet rund 2.200 Beschäftigte, die mehreren Dienststellen der Bundespolizei angehören. Eine Dienststelle ist die Bundespolizeidirektion Sankt Augustin.

Diese Behörde wurde im Zuge der Neuorganisation der Bundespolizei am 1. März 2008 eingerichtet und ist eine von bundesweit neun Bundespolizeiunterbehörden mit Dienstsitz in Sankt Augustin-Hangelar.

Insgesamt bringen sich rund 3.500 Mitarbeiterinnen und Mitarbeiter offensiv für die Sicherheit im Zuständigkeitsbereich Nordrhein-Westfalen ein.

Zu den wesentlichen Aufgaben der Bundespolizeidirektion Sankt Augustin gehören die Überwachung der Grenzen zu den Niederlanden und Belgien, die Kontrolle des grenzüberschreitenden Verkehrs an den Flughäfen sowie bahnpolizeiliche Tätigkeiten auf dem Gebiet der Bahnanlagen der Eisenbahnen des Bundes. Aktive Fahndungsmaßnahmen zur Verhinderung oder Bekämpfung von Kriminalität in den genannten Aufgabenfeldern sind ein wirksamer Beitrag zur Aufrechterhaltung der öffentlichen Sicherheit.



Darüber hinaus nehmen die Mitarbeiterinnen und Mitarbeiter Aufgaben der Luftsicherheit an den beiden Verkehrsflughäfen in Düsseldorf und Köln/Bonn wahr und gewährleisten den Schutz des zweiten Amtssitzes des Bundespräsidenten in Bonn.

Zur Bundespolizeidirektion Sankt Augustin gehören neun Bundespolizeiinspektionen mit Sitz in Aachen, Dortmund, Düsseldorf, Flughafen Düsseldorf, Flughafen Köln/Bonn, Kleve, Köln und Münster. Den Inspektionen sind insgesamt 19 Bundespolizeireviere zugeordnet, um die notwendige Präsenz vor Ort zu garantieren. Die Inspektion Kriminalitätsbekämpfung in Köln übernimmt, als spezialisierte Dienststelle, die Bearbeitung besonderer Delikte innerhalb der Bundespolizeidirektion. Als jederzeit einsetzbare und flexible Einsatzkomponente wird die Mobile Kontroll- und Überwachungseinheit in unterschiedlichen polizeilichen Brennpunkten im gesamten Zuständigkeitsbereich der Direktion unterstützend zum Einsatz geführt.

Die hervorragende Zusammenarbeit mit der Polizei des Landes Nordrhein-Westfalen und die enge Kooperation mit den benachbarten Sicherheitsbehörden des Bundes, des Landes sowie der Niederlande und Belgien dienen der Sicherheit der Bürgerinnen und Bürger in Nordrhein-Westfalen. Mit der Deutschen Bahn AG besteht ebenfalls eine langjährige und gute Ordnungspartnerschaft.

Im Bundespolizeistandort Sankt Augustin sind weiterhin die GSG 9 der Bundespolizei, die Dienststelle Polizeiliche Schutzaufgaben Ausland der Bundespolizei, die Bundespolizei-Fliegergruppe, die Bundespolizeiabteilung Sankt Augustin sowie einige ausgelagerte Organisationseinheiten des Bundespolizeipräsidiums aus Potsdam beheimatet.

Bundespolizeidirektion Sankt Augustin  
Bundesgrenzschutzstraße 100  
53757 Sankt Augustin  
☎ (02241) 238-0  
☎ (02241) 238 1199  
✉ [bpold.sanktaugustin@polizei.bund.de](mailto:bpold.sanktaugustin@polizei.bund.de)  
🌐 [www.bundespolizei.de](http://www.bundespolizei.de)

#### K. Bundesamt für das Personalmanagement der Bundeswehr

Das im Dezember 2012 neu errichtete Bundesamt für das Personalmanagement der Bundeswehr (BAPersBw) mit etwa 3.900 Beschäftigten ist verantwortlich für die Personalgewinnung, Personalentwicklung und Personalausgliederung der militärischen und zivilen Bediensteten der Bundeswehr. Das BAPersBw steuert die Karrierecenter und Karriereberatungsbüros, die dem Arbeitgeber Bundeswehr in Deutschland ein Gesicht geben.

Während der Hauptsitz des BAPersBw in Köln ist, sind die Abteilung V und Teile der Abteilungen PA und ZS in der Alten Heerstraße in Sankt Augustin – in der Liegenschaft des ehemaligen Logistikamtes der Bundeswehr – angesiedelt. Seit dem 14. November 2016 trägt diese Liegenschaft, in der ca. 650 Beschäftigte tätig sind, den Namen „Niederberg-Kaserne“. Die Abteilung V ist verantwortlich für die zentrale Personalführung und -entwicklung des Zivilpersonals der Bundeswehr. In ihre Zuständigkeit fallen fast alle Beamtinnen und Beamten sowie ein Großteil der Arbeitnehmerinnen und Arbeitnehmer. Darüber hinaus erfolgt hier eine Steuerung aller Grundsatz- und Rechtsangelegenheiten des Personalmanagements für das Zivilpersonal der Bundeswehr einschließlich des Personalhaushalts und der Aus- und Fortbildung.

Die in Sankt Augustin ansässigen Teile der Abteilung PA befassen sich mit der Personalabrechnung – über die Bezüge- und Heilfürsorgeabrechnung bis zu sozialen Entschädigungen. Die Abteilung ZS ist zuständig für zentrale und soziale Fachaufgaben wie den Hauptprozess

Personal und die sozialen Angelegenheiten. Unter anderem beinhaltet dies die zentrale Steuerung der über ganz Deutschland verteilten Sozialdienste und Wohnungsfürsorgestellen, welche die Bundeswehrangehörigen in sozialen Angelegenheiten unterstützen und beraten. Gleichfalls werden von hier aus Aufgaben der Kinderbetreuung, Vereinbarkeit von Familie und Beruf sowie Gleichstellungsangelegenheiten und Vertretungsrechte für die gesamte Bundeswehr wahrgenommen.

Bundesamt für das Personalmanagement der Bundeswehr  
Niederberg-Kaserne  
Alte Heerstraße 81  
53757 Sankt Augustin  
☎ (02241) 15 - 0  
✉ (02241) 15 – 2657  
🌐 [www.bundeswehr.de](http://www.bundeswehr.de)

#### L . Asklepios Kinderklinik Sankt Augustin

Die Asklepios Kinderklinik ist ein Akutkrankenhaus der Maximalversorgung für Kinder und Jugendliche, das sich mit besonderem Engagement um die Gesundheit seiner Patienten kümmert. Die Klinik ist spezialisiert auf die Bedürfnisse kranker Kinder aller Altersstufen, vom Frühgeborenen bis zum Jugendlichen. Grundlage der Arbeit ist ein ganzheitlicher Ansatz, der das Wohl des kranken Kindes in den Mittelpunkt des Handelns stellt und die Eltern in die Betreuung einbindet.

In der Behandlung von Kindern greift die Klinik auf eine über 45-jährige Erfahrung zurück. Sie verfügt insgesamt über 206 Betten und jährlich werden ca. 10.000 stationäre und 55.000 ambulante Patienten behandelt.

Die 14 Fachabteilungen legen den größten Wert auf eine fachübergreifende Behandlung. Diese Zusammenarbeit der Spezialisten ermöglicht die Behandlung von fast allen Krankheitsbildern des Kindes- und Jugendalters.

Modernste Medizintechnik und neueste Verfahren der Diagnostik machen es möglich, Krankheiten zu behandeln, die noch vor wenigen Jahren als nicht therapierbar galten.

Die Asklepios Kinderklinik Sankt Augustin hat es sich zum Ziel gesetzt, die Unternehmensphilosophie **Gemeinsam für Gesundheit** zu leben und im Alltag umzusetzen.

Im Mittelpunkt steht der Mensch – damit ist hier zuerst das Kind gemeint – der auch während der Behandlung immer als Kind gesehen wird und nie nur als Patient. Auch in der Spitzenmedizin ist die persönliche Zuwendung entscheidend, damit die der Kinderklinik anvertrauten Patienten wieder gesund werden. Dazu gehören auch das Ambiente und der Servicestandard in der Klinik.

Durch die hohe Kompetenz der Mitarbeiter kann eine hervorragende Qualität in Diagnostik und Therapie angeboten werden.

Um dem Qualitätsanspruch gerecht zu werden, wird das Qualitätsmanagement-System von externen, unabhängigen Gutachtern überprüft. Mit der Aufrechterhaltung der Zertifizierung bzw. Rezertifizierung nach dem Verfahren der „Kooperation für Transparenz und Qualität im Gesundheitswesen“ (KTQ) erfolgt eine kontinuierliche Weiterentwicklung des Qualitätsmanagements der Klinik.

Das alles gibt den Patienten und Eltern die Gewissheit, auch in Zukunft ein individuelles medizinisches Behandlungsangebot mit höchstem Qualitätsanspruch nutzen zu können.

## Medizinische Fachabteilungen

- Zentrum für Kinder- und Jugendmedizin
  - Allgemeine Kinder- und Jugendmedizin
  - Neonatologie/Pädiatrische Intensivmedizin
  - Sozialpädiatrisches Zentrum
- ZeK.O.N Zentrum für:
  - Kinderchirurgie
  - Kinderorthopädie
  - Kinderneurochirurgie
  - HNO-Heilkunde
  - Mund-, Kiefer- und Gesichtschirurgie
- Deutsches Kinderherzzentrum (DKHZ)
  - Kinder-Herz- und Thoraxchirurgie
  - Kinderkardiologie
  - Pränatale Medizin angeborener Fehlbildungen
- Tagesklinik Kinder- und Jugendpsychiatrie, Psychosomatik und Psychotherapie
- Zentrum für Kinderanästhesiologie und Kinderschmerztherapie
- Radiologie

## Weitere Einrichtungen:

- Ronald McDonald Elternhaus und -Oase
- Astrid-Lindgren-Schule
- Kinder- und Jugendbetreuung „Regenbogenland“
- Geschwisterbetreuung
- Elternschule
- Physiotherapie
- Seelsorge
- Klinische Sozialarbeit
- Schule für Pflegeberufe

Geschäftsführer: Uwe Jansen, Petra Hohmann

## Asklepios Klinik Sankt Augustin GmbH

Arnold-Janssen-Straße 29

53757 Sankt Augustin

☎ (02241) 249-0

📠 (02241) 249-403

✉ [sanktaugustin@asklepios.com](mailto:sanktaugustin@asklepios.com)

🌐 [www.asklepios.de/sankt-augustin](http://www.asklepios.de/sankt-augustin)

## 13. Impressum

Herausgeber:  
Wirtschaftsförderungsgesellschaft Sankt Augustin mbH  
Grantham-Allee 2  
53757 Sankt Augustin

Telefon: (02241) 9 21 15 - 7  
Telefax: (02241) 9 21 15 - 85  
Internet: [www.wfg-sankt-augustin.de](http://www.wfg-sankt-augustin.de)  
E-Mail: [wfg-sankt-augustin@t-online.de](mailto:wfg-sankt-augustin@t-online.de)

Inhalte und Redaktion:  
Stephanie Harke  
Telefon: (02241) 9 21 15 - 84  
E-Mail: [stephanie.harke@wfg-sankt-augustin.de](mailto:stephanie.harke@wfg-sankt-augustin.de)

V.i.S.d.P.:  
Edgar Bastian  
Telefon: (02241) 9 21 15 - 80  
E-Mail: [edgar.bastian@wfg-sankt-augustin.de](mailto:edgar.bastian@wfg-sankt-augustin.de)

Alle Angaben ohne Gewähr.

Ausgabe 2018